

Modelklub Lipence, p.s.

Provozní řád letiště Modelklubu Lipence, p.s.

0. Řízení dokumentu

Tabulka pro záznam o změnách, která slouží pro jejich zaznamenávání, aby bylo vidět, jak je dokument řízen.

| Číslo změny/ revize/ vydání | Datum | Změnu provedl | Podpis |
|-----------------------------------|-----------|---------------|--------|
| 1 | 15.2.2025 | Eduard Soukup | |
| | | | |
| | | | |
| | | | |
| | | | |
| | | | |
| | | | |
| | | | |
| | | | |
| | | | |

Modelklub Lipence, p.s.

Obsah dokumentu

| | |
|--|----|
| 0. Řízení dokumentu | 1 |
| 1. Popis vnitřní struktury organizace..... | 3 |
| 2. Kontaktní informace na klíčové osoby v organizaci a vymezení jejich odpovědnosti..... | 3 |
| 2.1 Předseda spolku Modelklub Lipence p.s | 3 |
| 2.2 Osoba odpovědná za zajištění školení a bezpečnosti provozu Modelklubu Lipence p.s..... | 3 |
| 3. Systém vnitřní komunikace..... | 3 |
| 3.1 Hromadná korespondence zahrnující informace obecné provozní povahy či zvláštní důležitosti..... | 3 |
| 3.2 Osobní komunikace vedení spolku Modelklubu Lipence p.s. a členské základny..... | 4 |
| 3.3 Tištěné informace..... | 4 |
| 4. Pravidla počátečního a udržovacího výcviku členů..... | 4 |
| 4.1 Počáteční výcvik..... | 4 |
| 4.2 Udržovací výcvik..... | 5 |
| 5. Systém dohledu a bezpečnosti při provozování a řízení bezpilotních systémů (leteckých modelů) při rekreačním provozu..... | 5 |
| 5.1 Technický stav a označení bezpilotního systému, pojištění..... | 5 |
| 5.2 Informace pro bezpečné létání..... | 6 |
| 5.3 Dokumentace letové činnosti..... | 7 |
| 5.4 Letová činnost a počasí..... | 7 |
| 5.5 Postup souběžného provozu více letadel..... | 7 |
| 5.6 Bezpečnostní školení k provozu v rámci Modelklubu Lipence p.s..... | 7 |
| 6. Způsob přijímání opatření k nápravě v případě zjištění porušení pravidel spolku..... | 8 |
| 7. Systém vnitřní kontroly (činnost kontrolní komise)..... | 8 |
| 8. Popis registrace členů, včetně popisu postupu pro řešení nezletilých členů..... | 8 |
| 9. Povinné označování bezpilotních systémů (leteckých modelů) v rámci Modelklubu Lipence p.s..... | 9 |
| 10. Popis místa provozu..... | 9 |
| 11. Pravidla, která zajišťují bezpečné provozování a řízení bezpilotních systémů..... | 10 |
| 11.1 Bezpečnostní pravidla Modelklubu Lipence p.s..... | 10 |
| 11.2 Provozní pravidla Modelklubu Lipence p.s..... | 12 |
| 12. Postup pro pořádání leteckých veřejných vystoupení – modelářská akce Lipenecký obr..... | 12 |
| 12.1 Charakter akce..... | 12 |
| 12.2 Personální zajištění leteckého veřejného vystoupení..... | 13 |
| 12.3 Místo konání..... | 13 |
| 12.4 Program leteckého veřejného vystoupení..... | 13 |
| 12.5 Prostory vymezené pro potřeby leteckého veřejného vystoupení..... | 13 |
| 12.6 Komunikace v rámci leteckého veřejného vystoupení..... | 14 |
| 12.7 Bezpečnostní opatření..... | 14 |
| 12.8 Opatření vztahující se k vystupujícím..... | 14 |
| 12.9 Instruktaž před leteckým veřejným vystoupením..... | 15 |
| Mapa letišť..... | 16 |

Modelklub Lipence, p.s.

1. Popis vnitřní struktury organizace

Vnitřní struktura organizace je podrobně popsána ve **Stanovách spolku Modelklub Lipence, p.s.**, Článek VI – orgány spolku, Článek VII – členská schůze, Článek VIII – Rada, Článek IX – Předseda, Článek X – Kontrolní komise. Uvedené stanovy jsou Přílohou 1 této řízené dokumentace.

2. Kontaktní informace na klíčové osoby v organizaci a vymezení jejich odpovědnosti

2.1 Předseda a místopředseda spolku Modelklub Lipence, p.s.:

Předseda: Daniel Krob, tel. +420 608 025 014, email: agk@post.cz

Místopředseda: Miroslav Macků, tel. +420 723 106 057, email: mirekmaca@seznam.cz

2.2 Osoby odpovědné za zajištění školení a bezpečnost provozu letiště Modelklub Lipence, p.s.:

Zdeněk Hůlka, tel. +420 603 279 126, email: hulkaz@seznam.cz

Vlastimil Žatecký, tel. +420 723 753 701, email: v.zatecky@gmail.com

Miroslav Macků, tel. +420 723 106 057, email: mirekmaca@seznam.cz

Milan Dubský, tel. +420 604 757 442, email: milan.dubsky@centrum.cz

Zbyněk Nádeník, tel. +420 723 639 715, email: zbynek.nadenik@gmail.com

Vladimír Kozák, tel. +420 723 053 086, email: vladimirkozak@tiscali.cz

Pavel Lanc, tel. +420 603 253 155, email: pavel@lanc.cz

3. Systém vnitřní komunikace

Vnitřní komunikace v rámci spolku Modelklub Lipence, p.s. má následující formy:

3.1 Hromadná korespondence zahrnující informace obecné provozní povahy či zvláštní důležitosti (způsobilost letiště k provozu, termíny schůzí, brigády, údržba plochy apod.):

a) sms zprávy členům klubu

b) e-mailové zprávy členům klubu

c) informace vyvěšená na webu spolku Modelklub Lipence, p.s. (www.mklipence.cz)

3.2 Osobní komunikace vedení spolku Modelklub Lipence, p.s. a členské základny

a) členská schůze organizovaná v předjaří kalendářního roku (březen) – vyhodnocení sezóny, ekonomický rozbor a plán, organizační plán sezóny následující, vydání klubového kalendáře

Modelklub Lipence, p.s.

akcí

b) jarní schůze spojená s předsezónním školením létajících členů, jarní bezpečnostní školení (aktuální změny v rozdělení vzdušného prostoru vztahující se k bezpilotním systémům, rozbor mimořádných událostí týkajících se bezpilotních systémů z materiálu vydaného ÚZPLN (ústav pro odborné zjišťování příčin leteckých nehod), pojištění odpovědnosti za škodu způsobenou provozem bezpilotního systému), obecné informace k systému komunikace v nadcházející sezóně. Tato schůze může být uskutečněna společně s členskou schůzí dle bodu 3.2. a), pokud to časový rozsah a náplň obou schůzí umožní.

c) Porady svolané na základě nutného řešení provozních či bezpečnostních záležitostí.

3.3 Tištěné informace

Informační panel umístěný pod přístřeškem na letišti Modelklubu Lipence, p.s. Člen spolku Modelklub Lipence, p.s. má povinnost při příchodu na letiště panel sledovat, informace provozní či organizační povahy vyvěšuje člen statutárního orgánu Modelklubu Lipence, p.s. případně osoba odpovědná za bezpečný provoz letiště, tyto osoby dbají na aktuálnost a platnost vyvěšených informací.

4. Pravidla počátečního a udržovacího výcviku členů

4.1 Počáteční výcvik

V rámci počátečního výcviku je povinností létajícího člena spolku staršího 16 let individuálně absolvovat online test z teoretických znalostí, jehož úspěšné absolvování je podmínkou pro provoz bezpilotních systémů v podkategoriích A1 a A3 otevřené kategorie provozu bezpilotních letadel. Úspěšné absolvování online výcviku je zaslat předsedovi nebo hospodáři spolku Modelklub Lipence, p.s., kteří vedou řádnou evidenci všech létajících členů s absolvovaným výcvikem doloženým vytištěným dokladem – osvědčení o způsobilosti. Doklad o úspěšném absolvování online výcviku (pilotní průkaz) je létající člen povinen mít v době provozu bezpilotního systému na letišti spolku Modelklub Lipence, p.s. u sebe v listinné nebo v elektronické podobě např. v mobilním telefonu k nahlédnutí. Doklad je platný 5 let, je povinností člena si platnost hlídat, doklad včas obnovit a tuto skutečnost nechat zaevidovat u předsedy nebo hospodáře spolku. **Pilot-člen klubu-musí být**

Modelklub Lipence, p.s.

uveden v evidenci pilotů na webových stránkách klubu (bez tohoto uvedení v evidenci pilotů na klubovém webu pilot-člen nesmí na letišti Modelklubu Lipence, p.s. létat!)

Minimální věková hranice dálkově řídicího pilota není stanovena. Osoba mladší 16 let, která je členem spolku Modelklub Lipence, p.s. je oprávněna k řízení bezpilotního systému za souhlasu svého zákonného zástupce a zároveň za dohledu osoby starší 16 let s úspěšně absolvovaným a doloženým online výcvikem v podkategoriích A1 a A3 otevřené kategorie provozu bezpilotních letadel.

4.2 Udržovací výcvik

V rámci udržovacího výcviku jsou létající členové spolku Modelklub Lipence, p.s. povinni absolvovat každoroční předsezónní bezpečnostní školení – viz část 5.6 tohoto dokumentu.

5. Systém dohledu a bezpečnosti při provozování a řízení bezpilotních systémů (leteckých modelů) při rekreačním provozu

5.1. Technický stav a označení bezpilotního systému, pojištění

Za technický stav a bezpečný provoz bezpilotního systému je odpovědný jeho majitel/provozovatel. Je povinen věnovat každému provozovanému bezpilotnímu systému náležitou pozornost, spočívající v pravidelné údržbě (před zahájením sezóny, v jejím průběhu), důkladné předletové přípravě a kontrole po sestavení bezpilotního systému na ploše letiště (pohonná jednotka, ovládací prvky a jejich zapojení, palubní zdroje).

Majitel/provozovatel je povinen mít bezpilotní systém náležitě označen (buď je provozován v rámci organizace – pravidla Modelklubu Lipence, p.s. pro označování bezpilotních systémů (část 9 této dokumentace), nebo individuálně, pokud není členem Modelklubu Lipence, p.s. Každý majitel/provozovatel musí mít individuálně sjednané platné pojištění odpovědnosti za škody z provozu bezpilotního systému s tímto minimálním krytím:

| Model do hmotnosti | min. výše pojistného plnění |
|---------------------------|------------------------------------|
| 0,9kg | 2,000.000 Kč |
| 7kg | 5,000.000 Kč |
| 20kg | 10,000.000 Kč |

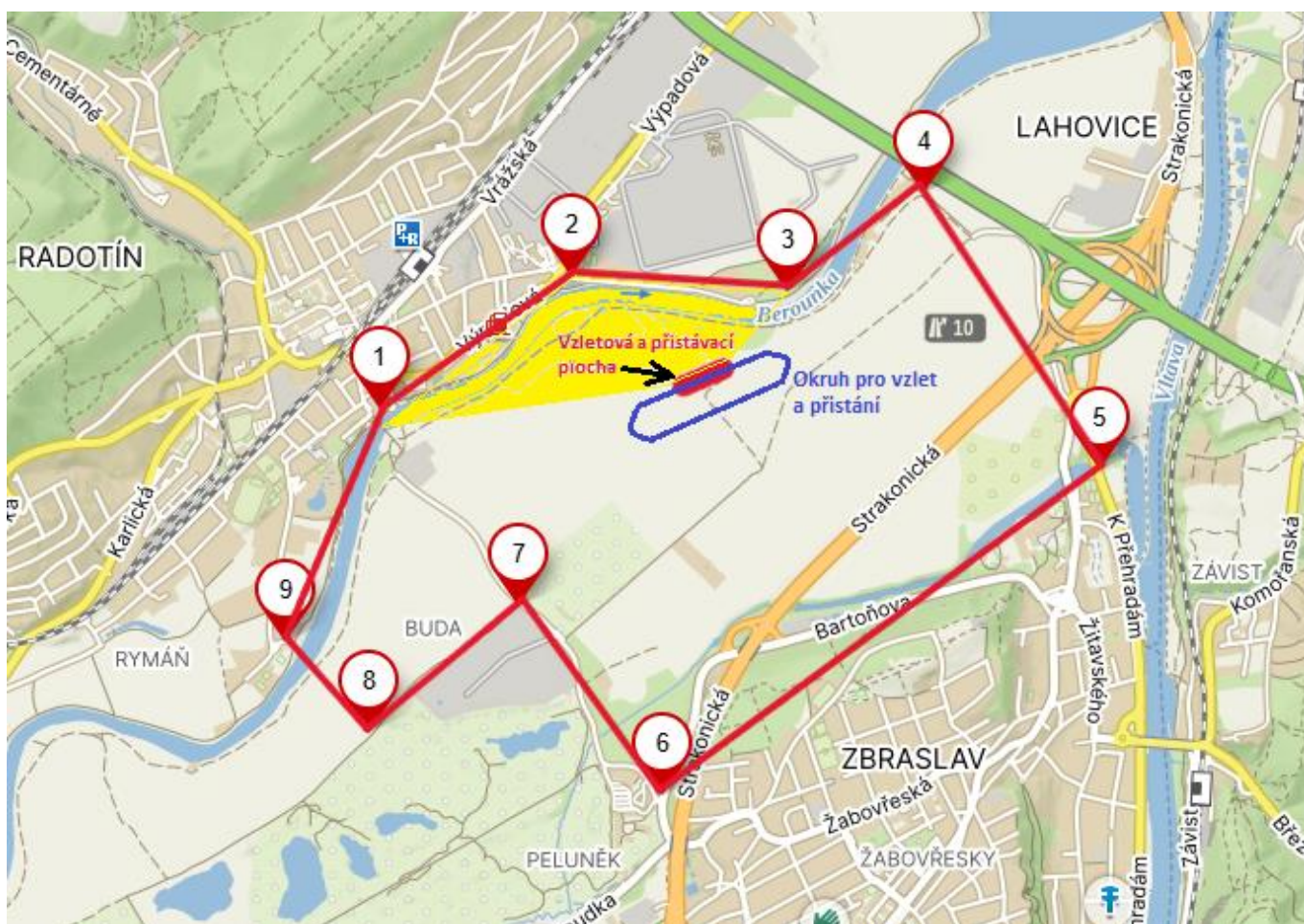
Minimální výše pojistného plnění pro modely (bepilotní systémy) nad 20 kg se řídí dle Nařízení Evropského parlamentu a Rady (ES) č. 785/2004 neboli na částku 750 000 ZPČ!!

Modelklub Lipence, p.s.

Bez minimálního výše uvedeného platného pojištění má majitel/provozovatel bezpilotního systému zakázáno létání v prostoru letiště Modelklubu Lipence p.s.!

5.2 Informace pro bezpečné létání

Informace k letovému prostoru včetně výškových a prostorových omezení letiště Modelklubu Lipence, p.s. v podobě zákresu Prostor DO1 – letiště Modelklubu Lipence, p.s. a bezpečnostní pravidla provozu jsou v platném znění vyvěšeny na webu Modelklubu Lipence, p.s. a na informačním panelu pod přístřeškem na letišti Modelklubu Lipence, p.s.. Povolená maximální výška je metrů nad středem provozní plochy letiště, horizontální rozsah včetně okruhů pro vzlet a přistání je patrný z výše uvedeného zákresu Letový prostor DO1 – letiště Modelklubu Lipence, p.s. (viz obr. 1, strana 6).



Obr.1 Vymezení letového prostoru letiště pro běžný rekreační letový provoz a soutěže s vyloučením veřejnosti – Letový prostor DO1 - Modelklub Lipence, p.s.

Modelklub Lipence, p.s.

Letový prostor DO1 – letiště Modelklubu Lipence – souřadnice:

- 1) 49.9817667N, 14.3624756E
- 2) 49.9856278N, 14.3711967E
- 3) 49.9851864N, 14.3809814E
- 4) 49.9880558N, 14.3871614E
- 5) 49.9799978N, 14.3951006E
- 6) 49.9705308N, 14.3753167E
- 7) 49.9760144N, 14.3687881E
- 8) 49.9723433N, 14.3620075E
- 9) 49.9749933N, 14.3582311E

Žlutá část letového prostoru v obr.1, str.6 od vzletové a přistávací plochy severozápadním směrem k Radotínu-hraničním bodům 1, 2 a 3 je určena pouze pro modely nemotorizovaných, motorizovaných kluzáků (větroňů) nebo modelů pouze s elektromotorem. V tomto žlutě vyznačeném letovém prostoru je zakázáno létat s modely se spalovacím motorem! Majitel/provozovatel/pilot je povinen se seznámit s informacemi pro bezpečné létání před zahájením letové činnosti bezpilotního systému na letišti Modelklubu Lipence, p.s..

5.3 Dokumentace letové činnosti

Letová činnost bezpilotního systému se nemusí zapisovat do letištního deníku.

5.4 Letová činnost a počasí

Letová činnost je vždy přizpůsobena aktuálním podmínkám počasí, zejména dohlednosti, výšce spodní základny oblačnosti, rychlosti a směru větru. Za rozhodnutí o provedení letu je vždy odpovědný pilot modelu. Směr větru a jeho rychlost na letišti lze odečíst pomocí větrných rukávů viditelně umístěných nad ochrannou sítí. K dispozici je na letišti rovněž příruční digitální anemometr.

5.5 Postup souběžného provozu více letadel

V případě přítomnosti více než dvou provozovatelů bezpilotních systémů (modelů letadel) na letištní ploše Modelklubu Lipence, p.s. je dohodou jeden z nich určen jako osoba dohlížející na bezpečnost provozu a jeho řízení.

5.6 Bezpečnostní školení k provozu v rámci Modelklubu Lipence, p.s.

Majitelé/provozovatelé bezpilotních systémů sdružení ve spolku Modelklub Lipence, p.s. jsou povinni absolvovat předsezónní bezpečnostní školení (leden-duben), kde je osoba zajišťující školení seznámí s aktuálními informacemi k provozu bezpilotních systémů ze strany ÚCL,

Modelklub Lipence, p.s.

rozborem mimořádných událostí bezpilotních systémů za předchozí rok (zdroj – prezentace ÚZPLN), případnými změnami a novinkami v rozdělení vzdušného prostoru (s ohledem na provoz bezpilotních systémů – portál Létejte zodpovědně) a jejich platností. Účast na školení se dokládá podpisem na prezenční listinu uloženou ve složce u předsedy nebo hospodáře spolku Modelklub Lipence, p.s.. Nově přijatý člen spolku Modelklub Lipence, p.s. (v průběhu sezóny) absolvuje bezpečnostní školení individuálně s termínem na základě dohody. O školení je proveden podepsaný záznam (ukládá se u předsedy nebo hospodáře spolku Modelklub Lipence, p.s.), teprve poté je nově přijatý člen oprávněn k zahájení vlastní letové činnosti s bezpilotním systémem na letištní ploše spolku Modelklub Lipence, p.s.. Seznam proškolených členů, kteří tuto skutečnost podepsali a kteří tímto mají právo využívat letiště (při splnění dalších podmínek dle čl. 11), bude uveden na webových stránkách Modelklubu Lipence, p.s.. Tento seznam bude aktualizován vždy neprodleně po školeních. Bez uvedení v této evidenci proškolených členů-pilotů na webových stránkách Modelklubu Lipence, p.s. člen (pilot) nesmí létat na letišti klubu!

6. Způsob přijímání opatření k nápravě v případě zjištění porušení pravidel spolku

Popis je uveden ve **Stanovách spolku Modelklub Lipence, p.s.**, Článek IV – Členství, bod e) (Příloha 1).

Porušení bezpečnostních pravidel letiště - popis viz část 11.1 body n) a o).

7. Systém vnitřní kontroly (činnost kontrolní komise)

Informace ke kontrolní komisi jsou uvedeny ve Stanovách spolku Modelklub Lipence, p.s., Článek X – kontrolní komise (Příloha 1). Kontrolní komise se zaměřuje na to, zda spolek vykonává veškeré své činnosti v souladu se zákonem a stanovami.

8. Popis registrace členů, včetně popisu postupu pro řešení nezletilých členů

Systém registrace členů spolku Modelklub Lipence, p.s. je podrobně popsán ve Stanovách spolku Modelklub Lipence, p.s., Článek IV – Členství. Registrace nezletilého člena probíhá vždy za písemného souhlasu jeho zákonného zástupce, který za činnost svého nezletilého

Modelklub Lipence, p.s.

dítěte v rámci spolku Modelklub Lipence, p.s. též nese zodpovědnost až do dosažení jeho plnoletosti.

9. Povinné označování bezpilotních systémů (leteckých modelů) v rámci Modelklubu Lipence, p.s.

S účinností od 31.12.2020 je každý člen Modelklubu Lipence, p.s. majitel/provozovatel povinen označit všechny svoje rádiem řízené letecké modely registračním číslem Svazu Modelářů České Republiky (SMČR) a přidělenou osobní klubovou imatrikulací.

Registrační číslo (Registr provozovatelů bezpilotních letadel) přidělené SMČR ÚCL je: CZEt7slfy2nqzwrj.

Přidělená osobní klubová imatrikulace je ve formátu CZE 525-XXX (XXX je autentické číslo člena dle jeho pořadí v zápisu databáze členů Modelklubu Lipence, p.s.).

Registrační číslo svazu a osobní klubová imatrikulace Modelklubu Lipence, p.s. mohou být na modelu umístěny v psané formě, nebo ve formě QR kódu.

Oba tyto údaje (registrační číslo SMČR a osobní klubová imatrikulace) musí být na modelu v čitelné velikosti na přístupném místě. Model je možné označit na spodní straně křídla, nebo na vnitřní části trupu, pokud je tento prostor jednoduše přístupný (to platí zejména pro makety s ohledem na jejich požadovanou povrchovou shodu s předlohou či historické modely s ohledem na jejich autenticitu). Za bezchybné označení modelu dle výše uvedených pravidel odpovídá majitel/provozovatel modelu.

10. Popis místa provozu

Místem provozu letiště je pozemek, který je v dlouhodobém nájmu Modelklubu Lipence, p.s.. Je situován na jihu Prahy mezi Radotínem a Zbraslaví v blízkosti řeky Berounky a 750 metrů vzdušnou čarou (nejkratší vzdálenost) od dálnice I/4 Strakonické. Nejbližší vzdušný prostor je letiště Praha Točná, které se nachází na jihu města Prahy a s modelářským provozem na ploše letiště Modelklubu Lipence, p.s. díky dostatečné horizontální vzdálenosti 3.500m nevznikají podmínky pro případnou konfliktní situaci.

Vlastní pozemek letiště má uzamykatelný vjezd (označený, včetně zákazu vstupu nepovolaným osobám a upozornění na modelářský letový provoz) a je přístupný pouze

Modelklub Lipence, p.s.

členům Modelklubu Lipence, p.s.. Návštěvy mají přístup na plochu letiště pouze v doprovodu člena Modelklubu Lipence, p.s. Aktualizované informace k letovému provozu jsou umístěny na vývěsce v prostoru letištního přístřešku. Zázemí letiště včetně parkování je od provozní plochy odděleno ochranným plotem. Zázemí (letištní přístřešky se sklady) je mimo jiné vybaveno vývěskou (panelem) s aktuálními provozními informacemi, důležitými telefonickými kontakty (zdravotnická záchranná služba, hasičský záchranný sbor a služebna Policie ČR), lékárníčkou, hasícím přístrojem. Okraje provozní plochy jsou na koncích ochranného plotu osazeny větrnými rukávy a k dispozici je příruční anemometr pro měření rychlosti větru.

11. Pravidla, která zajišťují bezpečné provozování a řízení bezpilotních systémů

11.1 Bezpečnostní pravidla Modelklubu Lipence, p.s.

a) Modely a létání s nimi se řídí bezpečnostními pravidly řádu FAI a zákony České republiky. Na letišti Modelklubu Lipence, p.s. lze provozovat (létat) bezpilotní systémy (letadla) i nad 25kg s maximální kinetickou energiíkJ

Každý létající pilot musí mít u sebe:

-platný pilotní průkaz (registraci a doklad o absolvování on-line výcviku) vydaný ÚCL v listinné podobě nebo v mobilním telefonu k nahlédnutí

-platné registrační číslo vydané ÚCL majitele/provozovatele modelů (umístěno na modelech) uvedené na klubové průkazce v listinné podobě nebo v mobilním telefonu k nahlédnutí

-číslo svojí platné pojistné smlouvy z odpovědnosti dle čl. 5.1. tohoto řádu a jméno pojišťovny (v mimořádných případech, např. hosté, lze podepsat čestné prohlášení)

-Pilot-člen klubu musí být uveden v evidenci o absolvovaném školení nebo povinném každoročním proškolení na webových stránkách klubu (bez tohoto uvedení v evidenci školení na klubovém webu pilot-člen nesmí na letišti Modelklubu Lipence, p.s. létat!).

Hostující pilot může létat v přítomnosti osoby, která ho proškolila (uvedena v čl. 2.2. tohoto provozního řádu letiště) a které tento skutek hostující pilot stvrdil svým podpisem (pokud návštěvu opakuje, musí být školen min. 1x ročně a též uveden v evidenci na klubovém webu)

Modelklub Lipence, p.s.

- b)** Je povoleno létat pouze ve vymezeném prostoru – běžné létání nebo soutěže s vyloučením veřejnosti viz obr.1 (strana 6), letecké veřejné vystoupení viz obr. 2 (strana 13), maximální výška m nad středem letištní plochy. Vzlet a přistání modelů letadel je povolen jen na vzletové a přistávací ploše.
- c)** Spalovací motory modelů musí být vybaveny účinným tlumičem hluku. Je zakázán provoz pulzačních motorů a létání s nimi.
- d)** Je zakázáno řídit modely pod vlivem alkoholu a omamných látek.
- e)** Před každým startem je pilot povinen zkontrolovat svůj model a řízení modelu.
- f)** Při provozu více modelů jsou piloti povinni se o způsobu létání domluvit před startem.
- g)** Při provozu více modelů se piloti musí navzájem informovat o přistání a svém pohybu na vzletové a přistávací ploše.
- h)** Je zakázáno shazování jakýchkoliv předmětů z modelu, nejedná-li se o letecké veřejné vystoupení a soutěž, nebo přípravu na něj, případně vysazování RC parašutistů.
- i)** Piloti řídící model jsou povinni stát v prostoru stojánky u vzletové a přistávací dráhy (na ploše to je vyšší pruh nesekané trávy) – označeno žlutou čarou na Obr.3, Mapa letiště, str. 16. Kromě stanoviště pro řídící piloty slouží stojánka jen k přípravě a opatrnému pojíždění modelů letadel před vzletem a po přistání. Startování a pojíždění modelů letadel je povoleno pouze v prostoru stojánky modelů a v prostoru vzletové a přistávací plochy. Pojíždějící model nesmí ohrozit ani omezit řídící piloty a další osoby v prostoru stojánky.
- j)** Je zakázáno létat nad vymezeným prostorem pro diváky nebo hosty.
- k)** Hosté jsou povinni uposlechnout pokyny přítomných členů Modelklubu Lipence, p.s.
- l)** Je zakázán volný pohyb osob a zvířat po vzletové a přistávací ploše a po stojánce modelů letadel před bezpečnostním plotem směrem ke vzletové a přistávací ploše.
- m)** Málo zkušený pilot je povinen létat pod dozorem zkušeného pilota staršího 16 let s platným dokladem o výcviku, pilot mladší 16 let za souhlasu zákonného zástupce a pod dozorem pilota staršího 16 let s platným dokladem o výcviku.
- n)** Za závažné a opakované porušení bezpečnostních předpisů může být modelář z areálu letiště vykázán.
- o)** Za dlouhodobé porušování bezpečnostních předpisů může být modeláři zakázán vstup na

Modelklub Lipence, p.s.

letišť a může být vyloučen z Modelklubu Lipence, p.s. dle čl. IV bodu e) stanov Modelklubu Lipence, p.s..

11.2 Provozní pravidla Modelklubu Lipence, p.s.

- a)** Doba provozu letiště je vymezena východem a západem slunce.
- b)** Automobily je možné parkovat pouze ve vymezeném prostoru (viz mapa letiště, str. 16).
- c)** Návštěvy vždy parkují automobily nebo jiné dopravní prostředky na určeném místě po dohodě s členem spolku Modelklub Lipence, p.s. přítomným na letišti.
- d)** Při příjezdu k letišti je nutno zkontrolovat, zda není nějaký model ve vzduchu (řídící pilot stojí zpravidla na letové ploše). Pokud ano, je možno urychleně přejet vzletovou a přistávací plochu letiště až po jeho přistání. Vzletová a přistávací plocha letiště je onačena výstražnými tabulemi. Pouze v případě déle trvajících letů (zpravidla větroňů) je nutné nejprve kontaktovat řídícího pilota, který může po domluvě udělit povolení k urychlenému přejezdu přes vzletovou a přistávací plochu. Toto platí i pro cyklisty a ostatní dopravní prostředky!
- e)** Při konání soutěží nebo leteckých veřejných vystoupeních se přijíždějící osoby řídí pokyny organizátorů.
- f)** Je zakázáno jakýmkoli způsobem znečišťovat a poškozovat letiště a jeho okolí.
- g)** Do areálu modelářského letiště mají neomezený vstup členové spolku Modelklub Lipence, p.s. po zaplacení příspěvku na daný rok, nečleni pouze v doprovodu člena klubu.
- h)** Je zakázáno létat při sečení vzletové a přistávací plochy.
- i)** Za škody na majetku a případně i zdraví způsobené druhé osobě provozem modelu, sekačky a jiného stroje odpovídá osoba, která v době nehody řídila, případně osoba, která nehodu způsobila.
- j)** Je zakázán vstup nebo volný pohyb osob na silnici I/4 Strakonické a v jejím ochranném pásmu.

12. Postup pro pořádání leteckých veřejných vystoupení – např. Lipenecký obr

12.1 Charakter akce

Jedná se o ucelený blok ukázek různých kategorií rádiem řízených leteckých modelů či upoutaných modelů pořádaný zpravidla jedenkrát ročně na pronajatém pozemku spolkem Modelklub Lipence, p.s. Organizátorem akce je spolek Modelklub Lipence, p.s.

Modelklub Lipence, p.s.

12.2 Personální zajištění leteckého veřejného vystoupení

- a) Provozovatel leteckého veřejného vystoupení – spolek Modelklub Lipence, p.s.
- b) Letový ředitel – ustanovený člen spolku Modelklub Lipence, p.s.
- c) Pořadatelská služba – ustanovené osoby z řad členů spolku Modelklub Lipence, p.s.

12.3 Místo konání

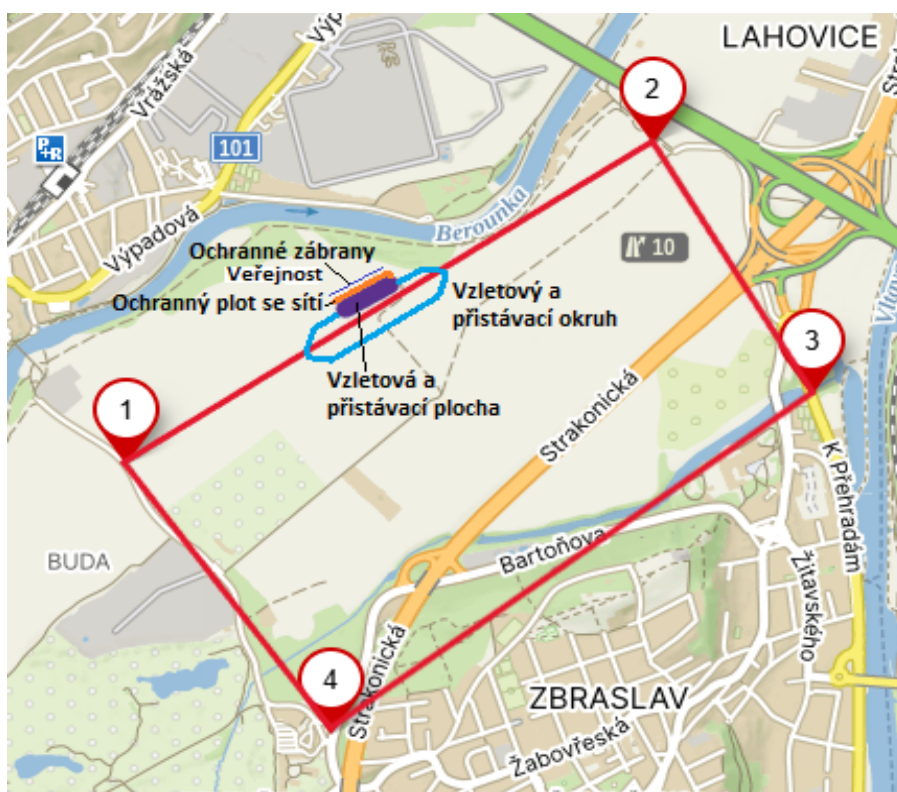
Pozemek pronajatý spolkem Modelklub Lipence, p.s. mezi Radotínem a Zbraslaví v blízkosti řeky Berounky

12.4 Program leteckého veřejného vystoupení

Program leteckého veřejného vystoupení sestavuje letový ředitel včetně časového harmonogramu. V programu vystupují účastníci z České republiky i zahraničí.

12.5 Prostory vymezené pro potřeby leteckého veřejného vystoupení

Prostorová dispozice leteckého veřejného vystoupení je zakreslena na samostatném schématu Prostor DO2 – Lipence - LVV – viz obr.2 (strana 13). Povolená maximální výška jemetrů nad středem provozní plochy letiště.



Obr.2 Vymezení prostorů letiště pro potřeby letecké akce např. Lipenecký obr – Prostor DO2 – Lipence - LVV

Modelklub Lipence, p.s.

Prostor DO2 – Lipence - LVV - souřadnice letového prostoru:

- 1) 49.9780686N, 14.3669389E
- 2) 49.9870069N, 14.3885344E
- 3) 49.9799978N, 14.3951006E
- 4) 49.9705308N, 14.3753167E

Je vymezen:

- a) letový prostor s jasně stanovenou mezí vystoupení, výškou letu a prostorovými omezeními (parkoviště, příjezd mimo letový provoz apod.)
- b) prostor pro stání modelů letadel a jejich pohyb po zemi
- c) chráněný prostor pro diváky – ochranný plot a síť
- d) prostor pro parkování vozidel

12.6 Komunikace v rámci leteckého veřejného vystoupení

Komunikace mezi členy pořadatelské služby zajištěna pomocí mobilních telefonů či pojiček, plocha Modelklubu Lipence, p.s. je ozvučena, komentátor leteckého veřejného vystoupení vyhlašuje provozně důležité informace dle aktuální potřeby.

12.7 Bezpečnostní opatření

- a) Provozovatel v předstihu informuje o pořádání leteckého veřejného vystoupení místní zdravotnické zařízení, hasičský záchranný sbor a služebnu Policie ČR.
- b) Provozovatel leteckého veřejného vystoupení má k dispozici kontaktní informace na zdravotnickou záchrannou službu, hasičský záchranný sbor a služebnu Policie ČR.
- c) Přímo na místě (zřetelně označeno) je k dispozici lékárnička a základní hasící prostředky.
- d) Provozovatel přizpůsobí průběh leteckého veřejného vystoupení aktuálním meteorologickým podmínkám.
- e) Provozovatel seznámí vystupující piloty s místními podmínkami na instruktáži před leteckým veřejným vystoupením.

12.8 Opatření vztahující se k vystupujícím

Vystupující jsou povinni:

- a) mít v pořádku doklady pilota leteckého modelu (doklad o absolvování online výcviku (A1/A3), případně osvědčení o způsobilosti dálkově řídicího pilota (A2)
- b) model letadla s nímž vystupují mít v náležitém technické stavu (za který jsou zodpovědní) a musí splňovat podmínky registrace provozovatele bezpilotního systému u ÚCL

Modelklub Lipence, p.s.

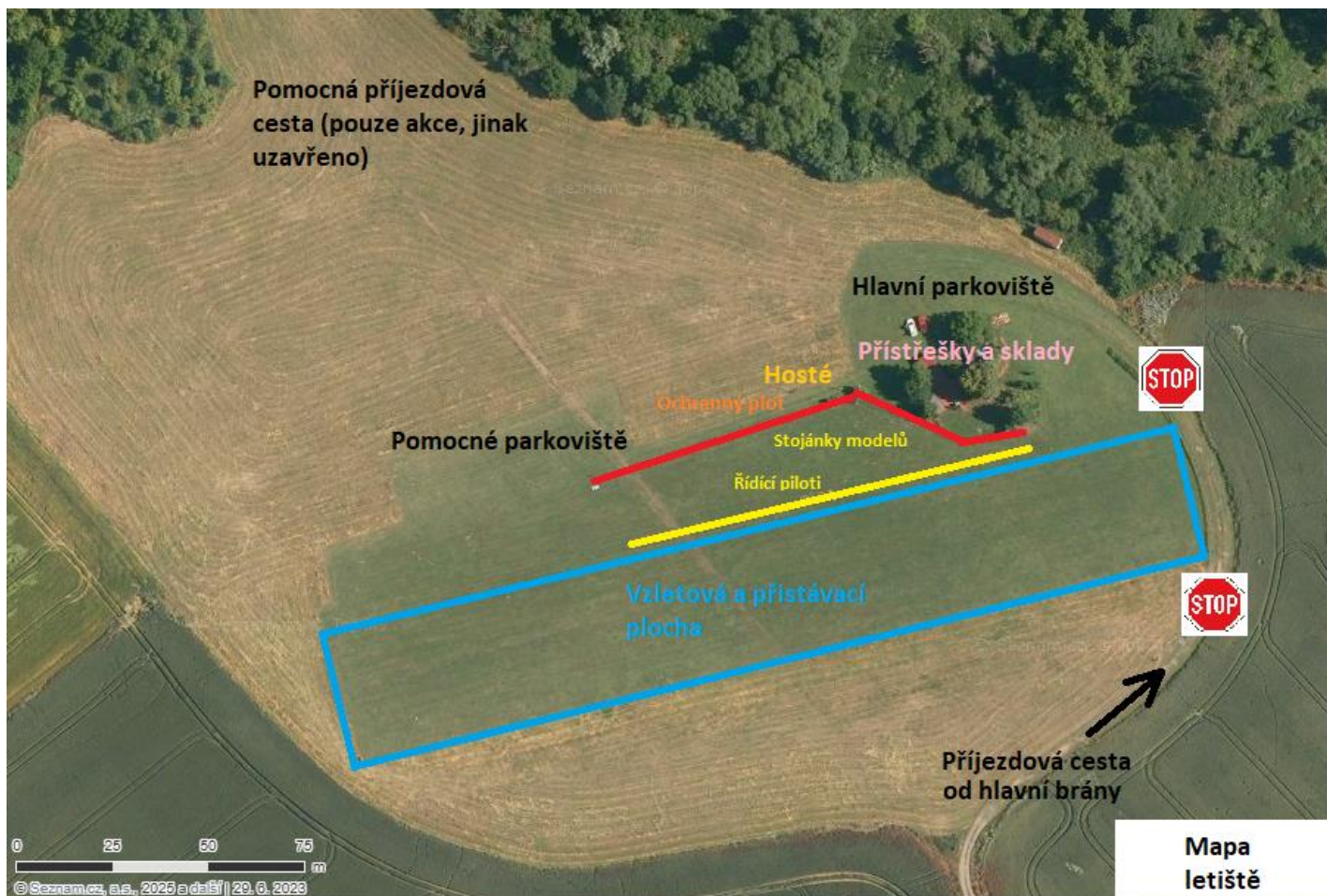
- c) mít uzavřené pojištění odpovědnosti za škodu způsobenou provozováním leteckého modelu s min. plněním dle čl. 5.1.
- d) zúčastnit se instruktáže vystupujících před leteckým veřejným vystoupením
- e) účastnit se letových ukázek pouze ve způsobilém stavu, který neovlivňuje její bezpečnost a nemá vliv na reakci pilota leteckého modelu
- f) respektovat veškeré pokyny vyhlášené letovým ředitelem leteckého veřejného vystoupení

12.9 Instruktáž před leteckým veřejným vystoupením

Součástí instruktáže jsou následující body:

- a) kontrola dokladů vystupujících pilotů (povolení k létání nebo doklad o výcviku nebo osvědčení o způsobilosti, pojištění, registrace provozovatele)
- b) seznámení s časovým harmonogramem leteckého veřejného vystoupení
- c) seznámení se situačním plánem místa konání leteckého veřejného vystoupení, uspořádáním letového prostoru a bezpečnostními postupy
- d) meteorologické informace
- e) postupy pro pozemní pohyby a stání modelů letadel
- f) postupy v rámci leteckého programu
- g) postupy při vzniku mimořádné situace
- h) způsoby komunikace

Modelklub Lipence, p.s.



Obr. 3 Mapa letiště